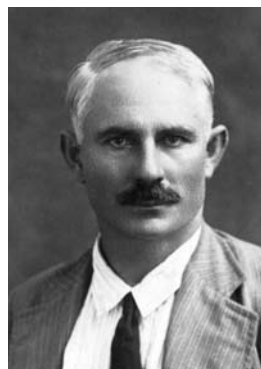


DES ALPES AUX ANDES :

L'INGÉNIEUR FERROVIAIRE LEÓN STEINER, PIONNIER DE LA CONQUÊTE FERROVIAIRE DES ANDES

«» D^r PABLO BARRAL-STEINER «»

D'origine suisse, León Steiner naît à Sierre dans le canton du Valais, le 26 juillet 1878. Fils de Joseph Marie Steiner et de Jeanne Wellig de Betten, il est le troisième d'une famille de six enfants et apprend de son père forgeron le travail des métaux.



León Steiner, ingénieur

Lors de la grande vague d'émigration du canton de Valais, León Steiner, âgé de 16 ans, quitte le pays avec sa sœur Joséphine et ses frères Joseph et Charles. Ils arrivent en Argentine les 19 ou 20 novembre 1894 à bord du **Vapeur Don Pedro**, et se rendent dans la province de Santa Fé, à Baradero puis Esperanza.

Charges effectuées comme technicien et ingénieur ferroviaire

León Steiner collabore avec l'ingénieur Fux qui effectue les premières perforations dans le Comodoro Rivadavia en vue de l'utilisation de combustibles liquides pour la locomotion. Le 18 mai 1903, il entre dans la compagnie des chemins de fer *Central Norte* à San Cristóbal.

En 1905, l'ingénieur Emilio Palais, intéressé par les connaissances et compétences de León Steiner, lui propose de collaborer à son entreprise de chemins de fer privée. Steiner se rend alors dans le Chaco où il travaille jusqu'en 1912, à la fin des exploitations forestières de l'entreprise d'Emilio Palais. Appelé par Manuel Elordi, fasciné par la majesté et la grandeur des Andes et gérant du chemin de fer *Central Norte Argentino*, il réintègre l'entreprise d'Etat le 18 mai 1912 comme «Chef de

Folio 90.

Registre des naissances A.

Nr. 52.
Leon Steiner

Le vingt-six Juillet mil huit cent soixant-dix-huit à deux heures et quart après-midi est né à Sierre, Quartier de Willa
Leon fils légitime
de Joseph Marie Steiner (Profession:) Jongleur
de Richematt (Valais) domicilié à Sierre
et de Jeanne Willy
de Richematt, District de Sionne

Inscrit au présent registre le vingt-huit Juillet mil huit cent soixant-dix-huit sur la déclaration de Joseph Marie Steiner, père de l'enfant nouveau-né.

Confirmé après lecture faite:

Joseph Willy, Ministre

L'officier de l'état civil:

Communiqué à l'officier civil
Richematt

Mme Chastanay



Extrait du registre des naissances, état civil de Sierre.

dépôt» à Tucuman. Dès lors, il s'engage continuellement au service de la région andine avec différents mandats:

- avril 1913 «Inspecteur de traction»
- juillet 1915: «Inspecteur du service des eaux»
- janvier 1920: «Chef du service des eaux»
- mars 1925: «Inspecteur divisionnaire du service des eaux» jusqu'en 1940.

Il est mis à la retraite sous les bénéfices de la Loi 10650 comme «Chef Divisionnaire de la Zone Nord» du chemin de fer *Général Belgrano*. Dans le domaine de sa vie privée, il épouse une Suisse, Ana Rossé, qui lui donne un fils Andrés Steiner. Ce dernier se consacrera à l'étude de la médecine.

Activités corporatives et culturelles

Préoccupé par les activités corporatives et culturelles, León Steiner se retrouve partenaire fondateur de diverses sociétés : «Maison de l'Employé», «Club de Traction» de la «Société Etrangère d'Aide Mutuelle», «Société du Parler Allemand», «Centre Social Ferroviaire» et «Caisse Mutuelle du Vieux Taffi».

Publications et contributions techniques

De manière continue, León Steiner écrit des études et contributions techniques qui sont publiées tant dans des éditions ferroviaires comme «*Via Libre*», la revue ferroviaire «*La Fraternidad*», que dans d'importants journaux métropolitains comme «*La Gaceta*» et «*La Nacion*».

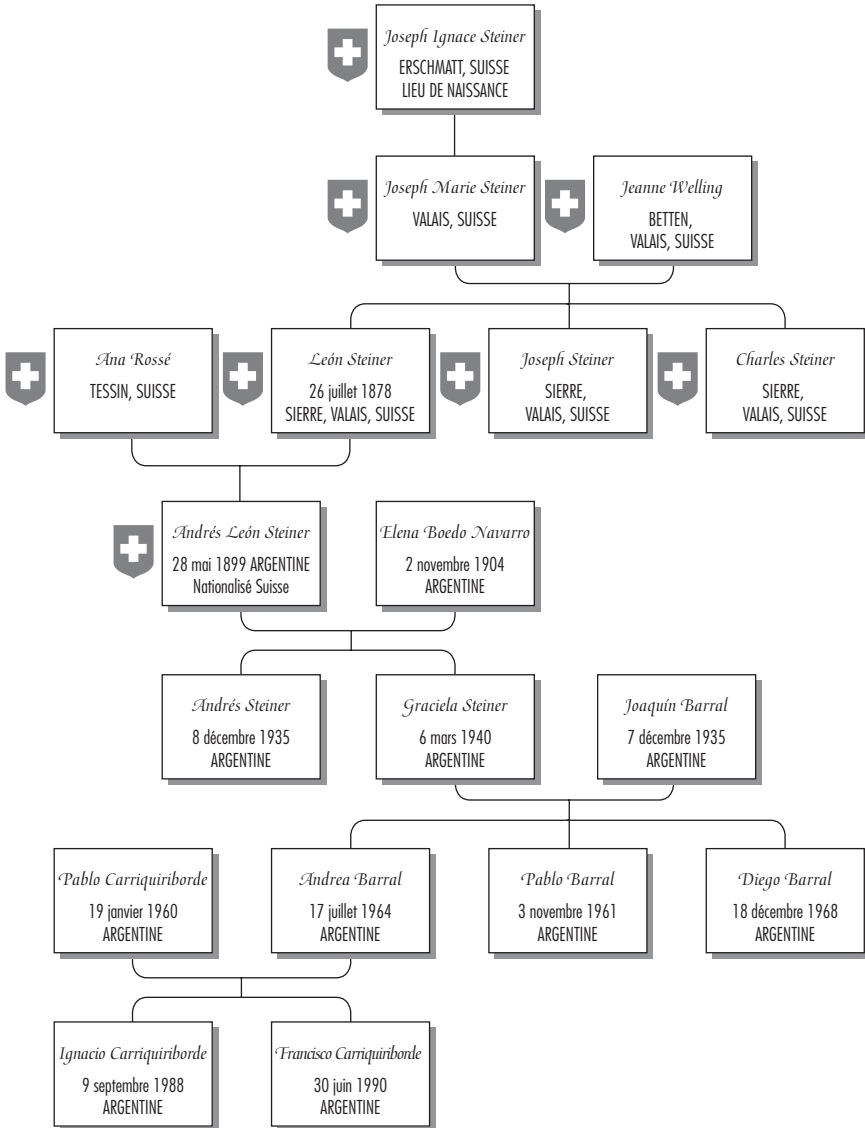
Très critique dans ses analyses, Steiner publie une étude dans laquelle il affirme qu'une ligne ferroviaire de Suncho Corral à J.V. Gonzalez par les



Viaduc transandin FFCC Huaytiquina à plus de 4500 m. au-dessus du niveau de la mer.

Arbol Genealógico

Familia Steiner



côtes du Rio Salado serait idéale pour profiter d'une grande zone de l'estuaire de Santiago. Après 16 années d'intenses travaux, ce projet reçoit finalement une réponse positive du pouvoir exécutif de la nation et un budget pour unir Tolloche/Salta à Suncho Corral/estuaire de Santiago.

Dans *La Gaceta* du 5 juin 1932, «*Un technicien ferroviaire analyse et recommande une ligne ferrée sur l'oléoduc*», Steiner préconise une voie ferrée par les côtes du Rio Salado tout en étudiant un vieux problème du nord de la république, celui du transport de pétrole aux ports d'embarquement.

Lorsqu'il publie par exemple «*Le canal de la rivière Bermejo*», León Steiner se penche sur la condamnation à la stérilité des domaines irrigables d'Oran et de Rivadavia par une telle réalisation.



Par son projet «*Viaduc transandin FFCC Huaytiquina à plus de 4500 m. au-dessus du niveau de la mer*» préconisant la construction du «*Tren de las nubes*» (Train des nuages), León Steiner devient un acteur essentiel de l'union ferroviaire Atlantique-Pacifique entre l'Argentine et le Chili.

L'ingénieur Steiner introduit également le système de crémaillères dans les lignes en pente, il travaille l'adaptation des locomotives pour passer du combustible solide au combustible liquide en inventant des fusibles de sécurité pour prévoir et empêcher des incendies dans des locomotives à pétrole. Comme Chef du service d'eau, il met au point des locomotives pour les zones désertiques du pays, baptisées «*locomotives à recondensation de vapeur*»...



León Steiner, photographé en compagnie d'autochtones indiens, Pilcomayo, 10 avril 1931.

Humaniste profond, il laisse à la postérité ses pensées et analyses. On se souviendra de cette déclaration: «*Protégeons et instruisons l'Indien*».

Au moment de son décès, ses collègues, collaborateurs et subalternes l'ont salué comme: «*León Steiner... pionnier dans la conquête ferroviaire des Andes*».

D^r Pablo Barral-Steiner, arrière-petit-fils de León
Membre extraordinaire de la Société Suisse de Cardiologie